



Il software made in Italy per la videosorveglianza professionale a circuito chiuso e remota.

# MANUALE OPERATIVO

*Security Zone Free*  
*Security Zone Home*  
*Security Zone Professional*  
*Security Zone Mobile*

Copyright®, 2007-2011



[www.sisteca.it](http://www.sisteca.it)

## INDICE DEGLI ARGOMENTI

ARGOMENTI	pag.
Descrizione del software, aggiornamenti e modifiche .....	2
Versioni disponibili, requisiti di sistema .....	3
Installazione.....	5
Attivazione delle versioni Professional e Home .....	6
Connessione di una periferica video direttamente collegata al PC .....	7
Connessione di una periferica IP (telecamera, videosever o DVR) .....	9
Connessione di una periferica AUDIO.....	11
Registrazione delle immagini live .....	12
Trasmissione delle immagini sul web (Web Video Streaming).....	14
Visualizzazione dei video registrati (Player).....	16
Opzioni di visualizzazione delle immagini live .....	17
Rilevazione del movimento e azioni eseguibili (Motion Detection) .....	19
Pianificazione eventi - Timer .....	22
Assistenza tecnica.....	23

## Descrizione del software, aggiornamenti e modifiche

**Security Zone** è il software italiano per la videosorveglianza professionale per le soluzioni a circuito chiuso e per il monitoraggio da remoto delle sorgenti video.

L'applicativo è prodotto e commercializzato da SISTECA.IT s.a.s., Società interamente italiana con sede legale a San Severo (FG). L'assistenza tecnica viene prestata direttamente dal personale della società con le modalità specificate a pagina 23 di questo manuale.



*La nostra Società fa parte del team di sviluppatori AXIS, azienda leader nel campo della videosorveglianza professionale.*

Security Zone è disponibile nelle versioni:

- ✓ Free
  - ✓ Home
  - ✓ Professional
  - ✓ Mobile
- } PER PC
- } PER CELLULARI

Il sito internet di riferimento per Security Zone Mobile è all'indirizzo:

<http://security.sisteca.it>

Gli **aggiornamenti** di Security Zone Home/Professional sono scaricabili dal sito internet ufficiale all'indirizzo:

<http://www.sisteca.it/download.asp>

In genere tutti gli aggiornamenti del software sono gratuiti. In caso di disponibilità di nuovi aggiornamenti l'utente viene informato tempestivamente via e-mail.

È possibile richiedere **modifiche** a Security Zone finalizzate all'introduzione di nuove funzionalità non previste nella versione attuale del software o volte all'interfacciamento con nuove periferiche (domotica) di qualunque natura.

Tutte le modifiche vengono effettuate solo dopo approvazione di apposito preventivo da parte dell'utente finale.

Per richiedere un preventivo visitare la seguente pagina web:

<http://www.sisteca.it/prevent.asp>

## Versioni disponibili, requisiti di sistema

SECURITY ZONE	Free	Home	Professional
visualizzazione in diretta immagini da 1 a 16 telecamere	✓ (max 2 telecamere)	✓ (max 4 telecamere)	✓ (max 16 telecamere)
gestione telecamere wireless VMicro in unica finestra (funzione di switch)	✓	✓	✓
supporta telecamere IP, su porta USB, DV, schede DVR, dispositivi video in genere	✓	✓	✓
visualizzazione simultanea di tutte le telecamere (4, 6, 9, 12 o 16) in un'unica finestra mosaico		✓	✓
visualizzazione a schermo intero		✓	✓
ascolto e registrazione canale audio		✓	✓
gestione secondo monitor esterno			✓
distacco della finestra video da Security Zone e gestione della stessa in modo libero sul desktop anche contestualmente ad altri software (possibilità di sorvegliare continuando a lavorare con altri programmi)			✓
registrazione audio-video, impostazione compressor e filtri		(A)	✓
selezione formato e periferiche di registrazione		(A)	✓
funzione "player" per la visualizzazione dei video registrati			✓
rilevazione automatica del movimento (motion detection) con impostazione della sensibilità		(B)	✓
invio e-mail con allegato fotogramma sospetto - SMS		(B)	✓
funzione FTP upload di fotogrammi su spazio web		(B)	✓
esecuzione di programmi esterni (domotica)		(B)	✓
visualizzazione delle telecamere da qualsiasi PC connesso ad internet (web video streaming)		(C)	✓
attribuzione indirizzo "fisso" riservato per vedere video trasmessi da PC con indirizzo IP dinamico		(C)	✓
timer per la pianificazione di eventi temporizzati			✓
<u>Security Zone Mobile</u> (visualizzazione telecamere IP da cellulare)			✓ (gratis)

Per installare Security Zone sul PC è necessario avere un sistema operativo Windows 98 o superiore, una qualunque CPU, hard disk con almeno 50 GB liberi per la registrazione, una scheda video tradizionale.

Per installare Security Zone Mobile è sufficiente un telefonino che supporta JAVA (ulteriori informazioni e istruzioni sono disponibili on-line sul sito <http://security.sisteca.it>).

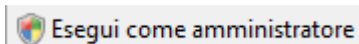
## Installazione

Per **installare** Security Zone sul PC è sufficiente eseguire il file **SecurityZoneSetup.exe** scaricato dalla pagina del download (<http://www.sisteca.it/download.asp>).

Per evitare problemi di installazione sui sistemi operativi Windows Vista e Windows 7, si raccomanda di installare l'applicativo come *amministratore*.

Per installare il programma come amministratore:

- 1) scaricare il file di installazione sul desktop
- 2) disattivare eventuali software antivirus e di protezione del sistema (Anti-Spyware)
- 3) fare click con il tasto destro del mouse sul file di installazione e selezionare la voce



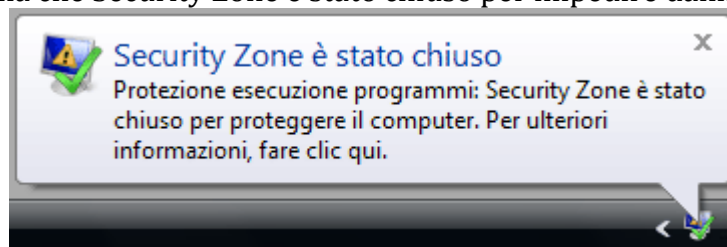
- 4) confermare l'esecuzione del programma di installazione seguendo tutte le istruzioni visualizzate a video durante il processo

**Al primo avvio di Security Zone** potrebbe essere visualizzato il seguente messaggio di errore:

**“impossibile trovare il modulo specificato”**

Questo messaggio è dovuto alla mancanza di alcuni file di sistema nella cartella di sistema di Windows. Questi file, indispensabili per l'utilizzo di Security Zone, sono distribuiti da Microsoft. Per la loro installazione è sufficiente installare **Microsoft Office 2003 o successivo** (dopo il primo utilizzo di Security Zone è anche possibile disinstallare Office).

**Alla chiusura di Security Zone** potrebbe essere visualizzato un messaggio di avvertimento di Windows che informa che Security Zone è stato chiuso per impedire danni al sistema.



Questo messaggio è dovuto alla diretta interazione di Security Zone con le periferiche audio e video del sistema, spesso considerata da Windows pericolosa per la stabilità del sistema operativo. In realtà si tratta di un messaggio di avviso *standard* di tipo *generico* e del tutto *normale*, essendo Security Zone un software di terze parti (non Microsoft).

**Nessun dato e nessuna impostazione del sistema operativo saranno alterati da Security Zone durante il suo utilizzo!**

## Attivazione delle versioni Professional e Home

Installato Security Zone, funzionerà in versione Free. Questa versione consente la sola visualizzazione di due soli canali video (CAM1 e CAM2).

Se durante l'esecuzione di Security Zone si fa uso di altre funzionalità (per es.: registrazione) che fanno parte delle versioni Professional e Home, Security Zone bloccherà i flussi video entro 60 secondi. Qualora l'uso di tali funzionalità si prolungasse nel tempo, il timer si rinnoverà di ulteriori 60 secondi per ogni click dell'utente, consentendo l'uso gratuito del programma.

In mancanza di azioni per 60 secondi Security Zone bloccherà la visualizzazione delle telecamere.

Questa limitazione consentirà all'utente della versione Free di utilizzare le funzioni non attive e valutare l'upgrade alle versioni Professional e Home.

Per attivare Security Zone in versione Professional o Home è sufficiente acquistare la licenza d'uso da <http://www.sisteca.it/cat056.asp>

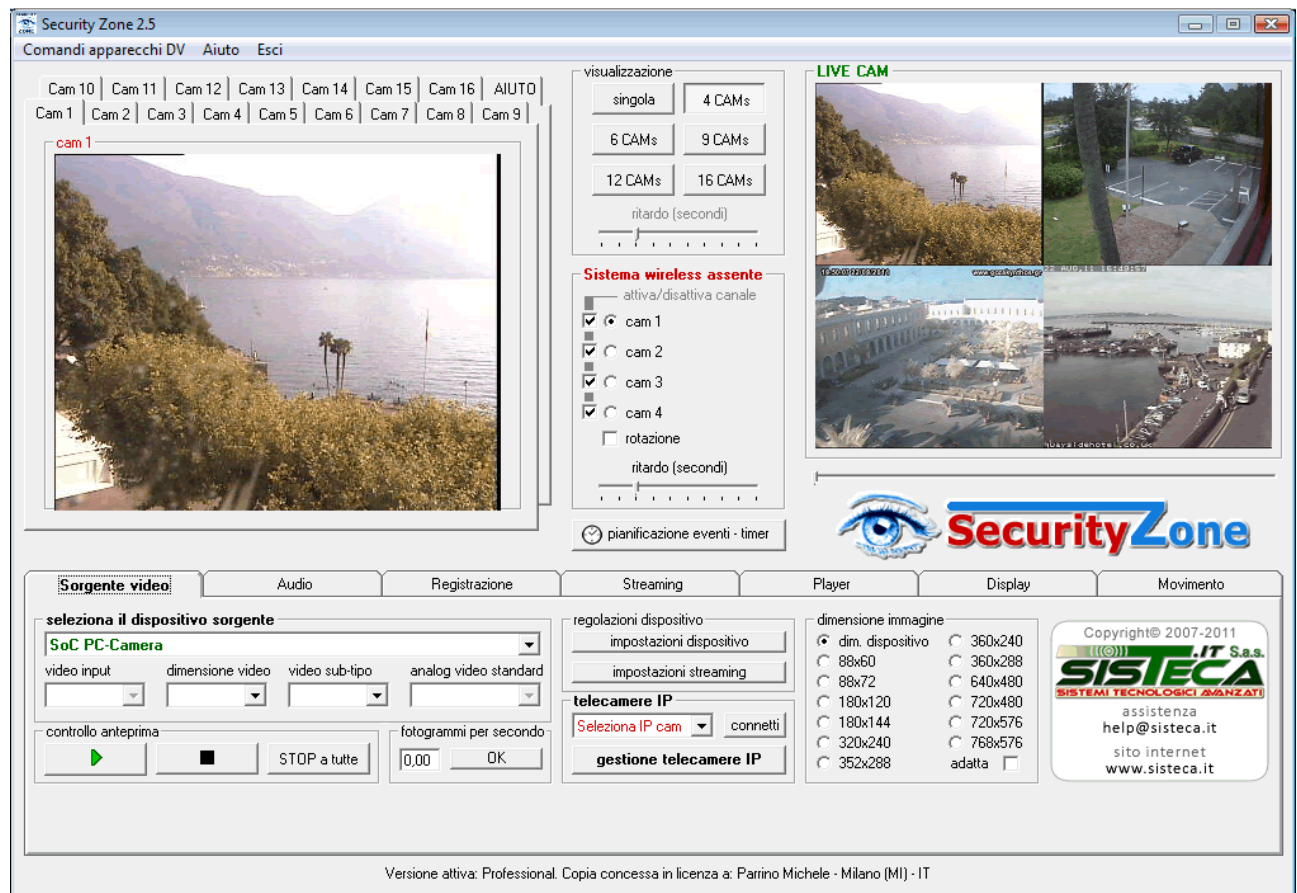
Ricevuta la chiave di attivazione, questa va inserita nell'apposita finestra di Security Zone accessibile cliccando sul menù *Aiuto* e *Codice attivazione*.



The image shows a Windows-style dialog box titled "Informazioni di registrazione". It contains four text input fields: "Cognome e nome", "Nome Azienda o Stato", "Indirizzo e-mail", and "Codice attivazione". Below the fields, there is a paragraph of text: "Per ottenere il tuo codice attivazione, compila l'apposito modulo d'ordine presente nel negozio on-line all'indirizzo [www.sisteca.it](http://www.sisteca.it). Per ulteriori informazioni invia una e-mail al seguente indirizzo: <mailto:help@sisteca.it>". At the bottom of the dialog, there are four buttons: "Azzera", "Attiva", "Acquista", and "Esci".

Per l'attivazione di Security Zone è necessario inserire **tutti** i dati negli appositi campi rispettando lettere maiuscole, minuscole, trattini e spazi così come indicati nel certificato di licenza ricevuto.

## Connessione di una periferica video direttamente collegata al PC



Tutte le periferiche video connesse al PC su porta USB e schede di acquisizione sono disponibili nella scheda **Sorgente video**, nel riquadro *seleziona il dispositivo sorgente*.

Security Zone rileva automaticamente la connessione e la disconnessione di periferiche direttamente collegate al PC senza necessità di riavviare il programma.

È possibile connettere fino a 16 periferiche video nel seguente modo:

- 1) selezionare la periferica video nel riquadro *seleziona il dispositivo sorgente*
- 2) fare click sull'etichetta CAM1 (o CAM2,... fino a CAM16) in modo che questa si colori di verde
- 3) fare click sul pulsante PLAY nel riquadro *controllo anteprima*

Tutte le telecamere connesse con la procedura indicata saranno visualizzate entro qualche secondo nella finestra **live cam** (in alto a destra).

Se la telecamera connessa viene visualizzata solo nei riquadri **CAMn** in alto a sinistra e non anche nella finestra **live cam**, fare click sulla scheda **Display** e mettere la spunta su ATTIVA MONITOR PRINCIPALE.

Se una telecamera si vede molto male, quasi "in negativo", fare click sul canale collegato alla telecamera (CAMn) per renderlo verde e cliccare sul pulsante **impostazioni dispositivo**. Apparirà una finestra di Windows nella quale si possono modificare le impostazioni video relative a contrasto, luminosità e colori. Di solito è sufficiente cliccare sul pulsante *default* (o *predefinite*) per ottimizzare le impostazioni della telecamera.

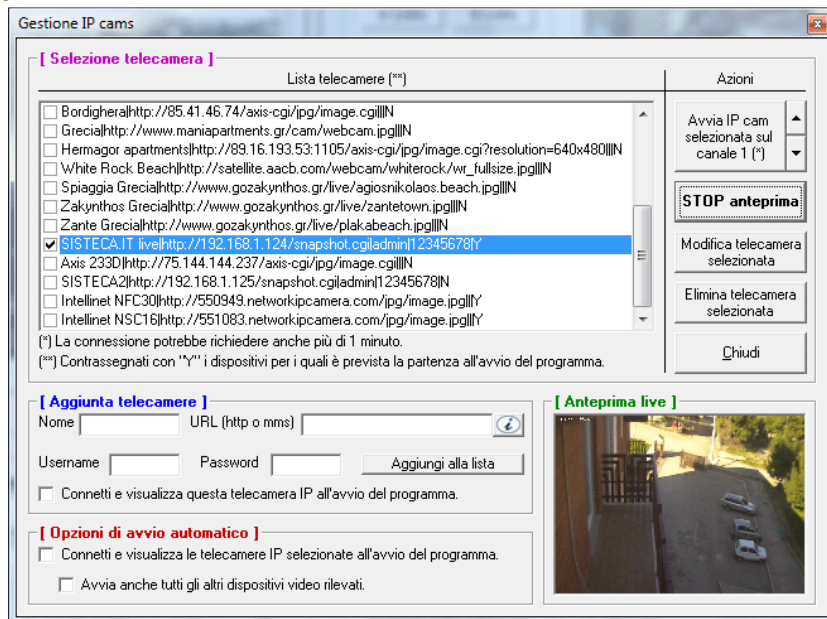
Le funzionalità comprese nel riquadro dimensione immagine vengono applicate alla finestra live cam. Si consiglia di lasciare selezionata l'opzione *dim. dispositivo* per sfruttare al massimo le risoluzioni video dei dispositivi sorgente.

Se un dispositivo video su porta USB mostra un video completamente nero, reinstallare il driver fornito dal produttore dell'hardware o utilizzarne uno aggiornato fornito dal produttore, oppure cambiare porta USB alla risorsa video interessata.

Se una scheda di acquisizione (slot PCI) o videograbber multicanale su porta USB trasmettono solo le immagini di una telecamera, rivolgersi al produttore dell'hardware per ottenere dei driver compatibili *universali*, che consentano di utilizzare il dispositivo video anche con software di terze parti come Security Zone, oltre che con i software forniti in dotazione dal produttore.

## Connessione di una periferica IP (telecamera, videoserver o DVR)

Per connettere una periferica IP fare click sulla scheda **Sorgente video** e poi sul pulsante *gestione telecamere IP*.



Nel riquadro *Aggiunta telecamere* inserire i dati richiesti considerando che per URL non s'intende il solo indirizzo IP (locale o remoto) della telecamera ma la **stringa di connessione**. La stringa di connessione indica il percorso diretto al flusso video o al fotogramma della periferica IP. La stringa di connessione varia da periferica a periferica secondo logiche non del tutto standardizzate dipendenti dalle scelte tecniche dei produttori dell'hardware. Per conoscere la stringa di connessione di una periferica IP inviare una richiesta all'indirizzo e-mail **help@sisteca.it** specificando:

- ✓ marca
- ✓ modello
- ✓ eventuale indirizzo IP remoto del dispositivo con username e password di accesso

L'indirizzo IP remoto non è indispensabile, ma risulta utile quando la periferica IP è di marca sconosciuta per cui i tecnici possono connettersi da remoto per individuare il flusso video e fornire la stringa di connessione. Durante la prova tecnica eventualmente eseguita per l'individuazione della stringa di connessione da remoto è consigliabile, per motivi di privacy, occultare l'obiettivo della periferica o rivolgerla verso un muro. L'individuazione della stringa di connessione comporta un tempo di elaborazione che va da pochi minuti a diverse decine (dipende dall'efficienza della connessione internet alla quale la periferica IP è connessa).

Durante l'accesso da remoto non vengono in nessun caso modificati i parametri della telecamera e le impostazioni di accesso.

In mancanza di un indirizzo IP remoto la stringa di connessione viene individuata in base alla marca e al modello forniti nei seguenti modi:

- contattando il produttore dell'hardware
- consultando il database interno a disposizione dello staff tecnico

La ricerca della stringa di connessione è gratuita e può essere richiesta anche per l'uso della versione Free di Security Zone.

Aggiunta la periferica IP alla lista nella finestra di gestione delle telecamere IP, mettere un segno di spunta in corrispondenza della periferica aggiunta alla lista e fare click sul pulsante *Anteprima live* per connettere "in prova" la telecamera: se i parametri inseriti sono corretti il video apparirà nel riquadro *Anteprima live*. La telecamera così aggiunta sarà disponibile nella

finestra principale del programma nell'elenco a discesa nel riquadro *telecamere IP* della scheda **Sorgente video**.

Per connettere la periferica IP configurata:

- 1) selezionare il canale (CAM*n*) in alto a sinistra nella finestra principale del programma
- 2) selezionare la periferica IP nell'elenco (all'installazione di Security Zone sono disponibili alcune IP cam dimostrative pubbliche)
- 3) fare click sul pulsante *connetti* nel riquadro *telecamere IP*

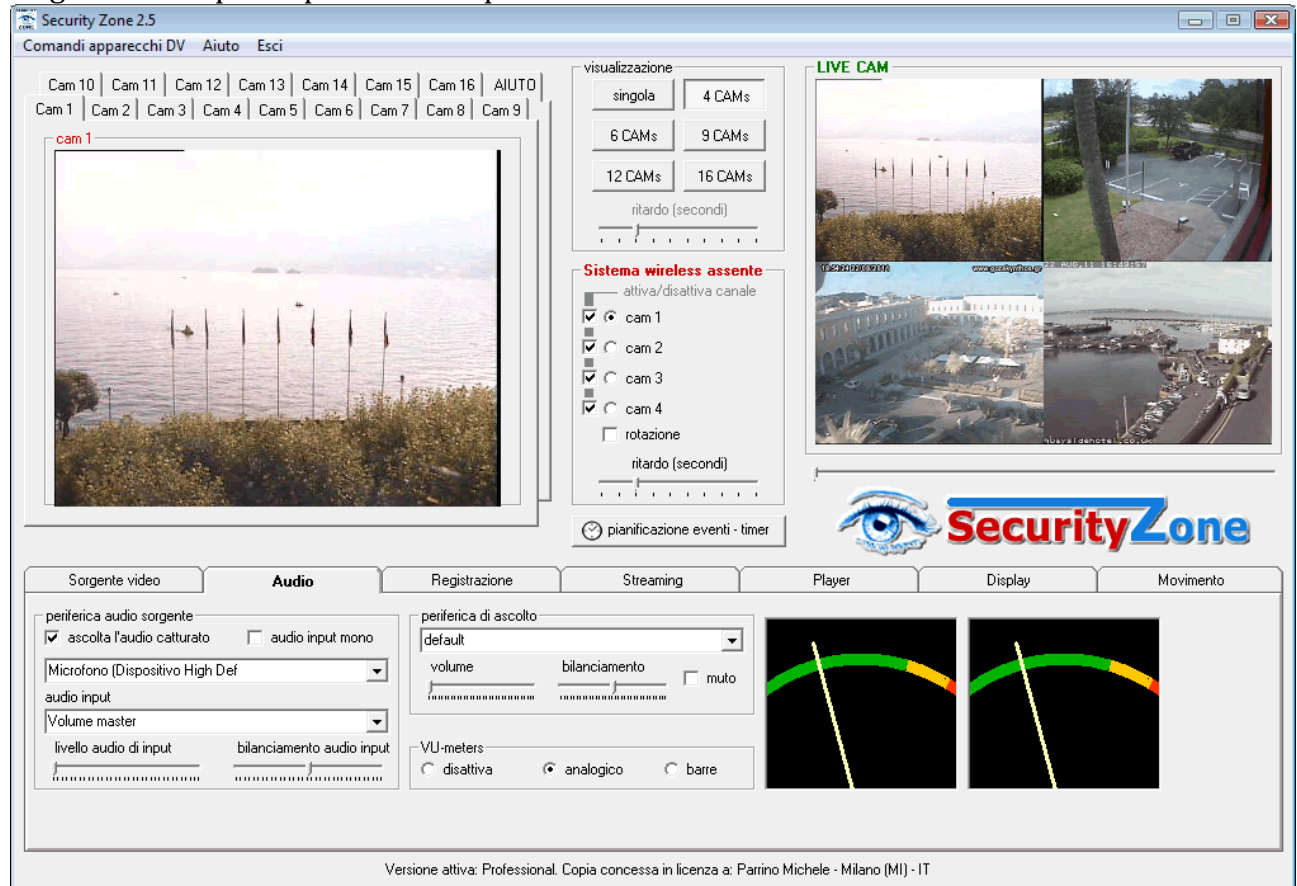
Nella finestra **Gestione IP cams** sono disponibili ulteriori opzioni che consentono la connessione live automatica della periferica IP all'avvio del programma. Per applicare tali funzioni ad una o più periferiche IP configurate, selezionarle preventivamente nella lista con un segno di spunta.

Per connettere automaticamente anche tutte le periferiche video direttamente collegate al PC (su porta USB o schede di acquisizione interne) all'avvio del programma, selezionare l'apposita opzione nel riquadro *Opzioni di avvio automatico* nella finestra *Gestione IP cams*.

## Connessione di una periferica audio

Le periferiche audio, al pari delle periferiche video direttamente connesse al PC vengono rilevate automaticamente alla connessione, anche se Security Zone è già in esecuzione.

La gestione di queste periferiche è possibile cliccando sulla scheda **Audio**.



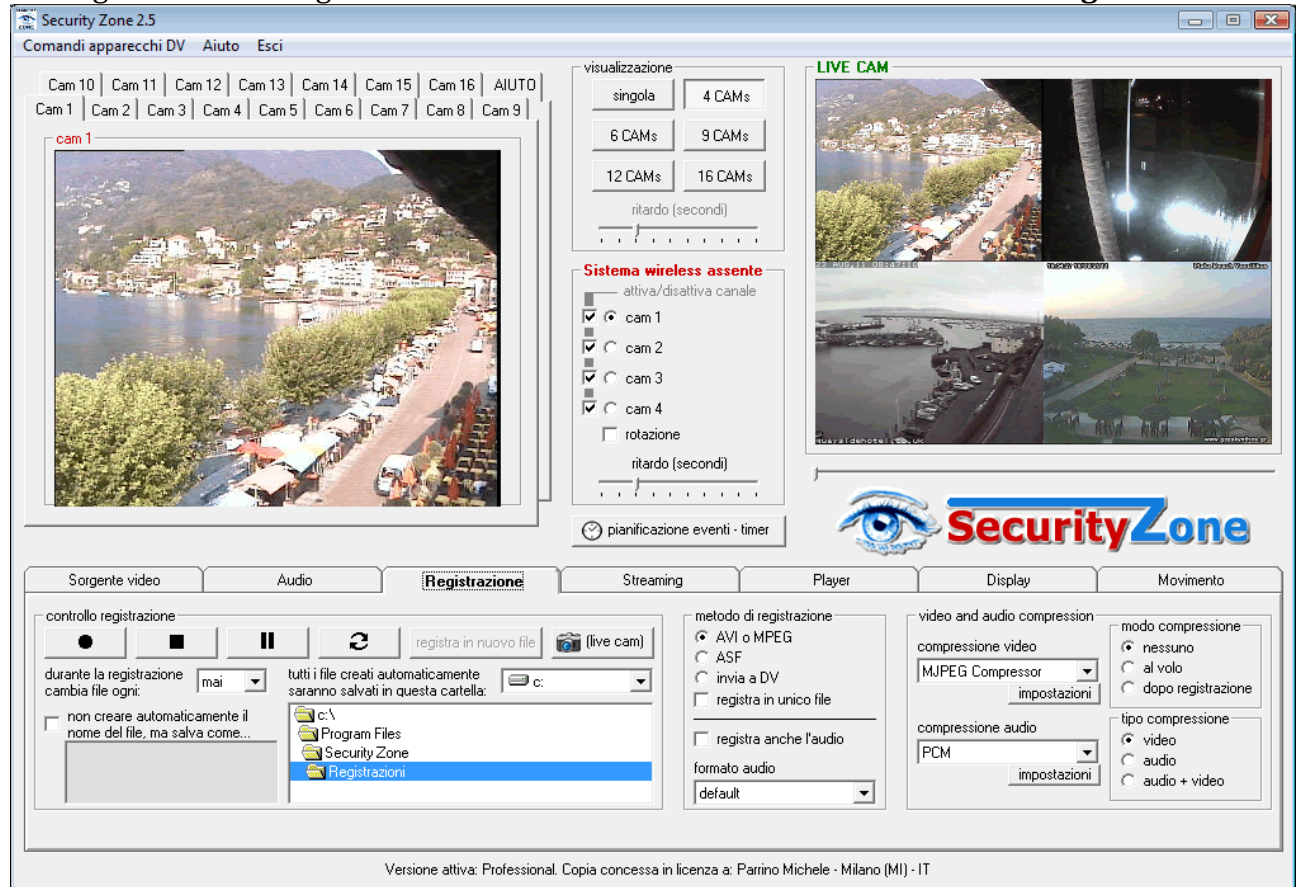
Security Zone rileva e gestisce solo le periferiche audio direttamente collegate al PC (per es.: la scheda audio del PC).

Non è tecnicamente possibile utilizzare più canali audio contemporaneamente.

Non è possibile catturare l'audio proveniente dall'eventuale microfono di una telecamera IP in quanto le specifiche tecniche di connessione al flusso audio variano in base alle scelte tecniche dei produttori dell'hardware e quindi differiscono da telecamera a telecamera. Sono tuttavia possibili eventuali personalizzazioni in tal senso: richiedere un preventivo tramite il modulo all'indirizzo <http://www.sisteca.it/prgvideosrv.asp>

## Registrazione delle immagini live

Per registrare le immagini dalle telecamere connesse fare click sulla scheda **Registrazione**.



In questa sezione è possibile selezionare il percorso di registrazione, che può essere anche una unità di memorizzazione esterna (per es.: pendrive o hard disk esterno su porta USB). Nel riquadro *metodo di registrazione* è possibile selezionare il formato di registrazione e scegliere di registrare unitamente al video anche l'audio eventualmente connesso nella scheda **Audio**.

I formati di registrazione possibili sono:

- 1) AVI o MPEG, con la massima qualità video e con possibilità di selezionare il metodo di compressione audio e video nel riquadro *video and audio compression*
- 2) ASF, con qualità media ma con notevole risparmio in termini di spazio di memorizzazione. Il formato AVI o MPEG garantisce una qualità superiore a discapito dello spazio. Grazie ai metodi di compressione disponibili è possibile raggiungere un compromesso tra la qualità e lo spazio di memorizzazione: effettuare delle prove di registrazione per individuare il metodo di compressione più confacente alle proprie esigenze.

Nel riquadro controllo registrazione è possibile dare uno specifico nome al file registrato oppure lasciare che Security Zone assegni al file registrato un nome standard con numero progressivo crescente.

È possibile definire un tempo di registrazione per il frazionamento della registrazione in più file, al fine di evitare di generare registrazioni in file eccessivamente grandi, di difficile gestione. Selezionando tale opzione non sarà possibile personalizzare il nome del file registrato.

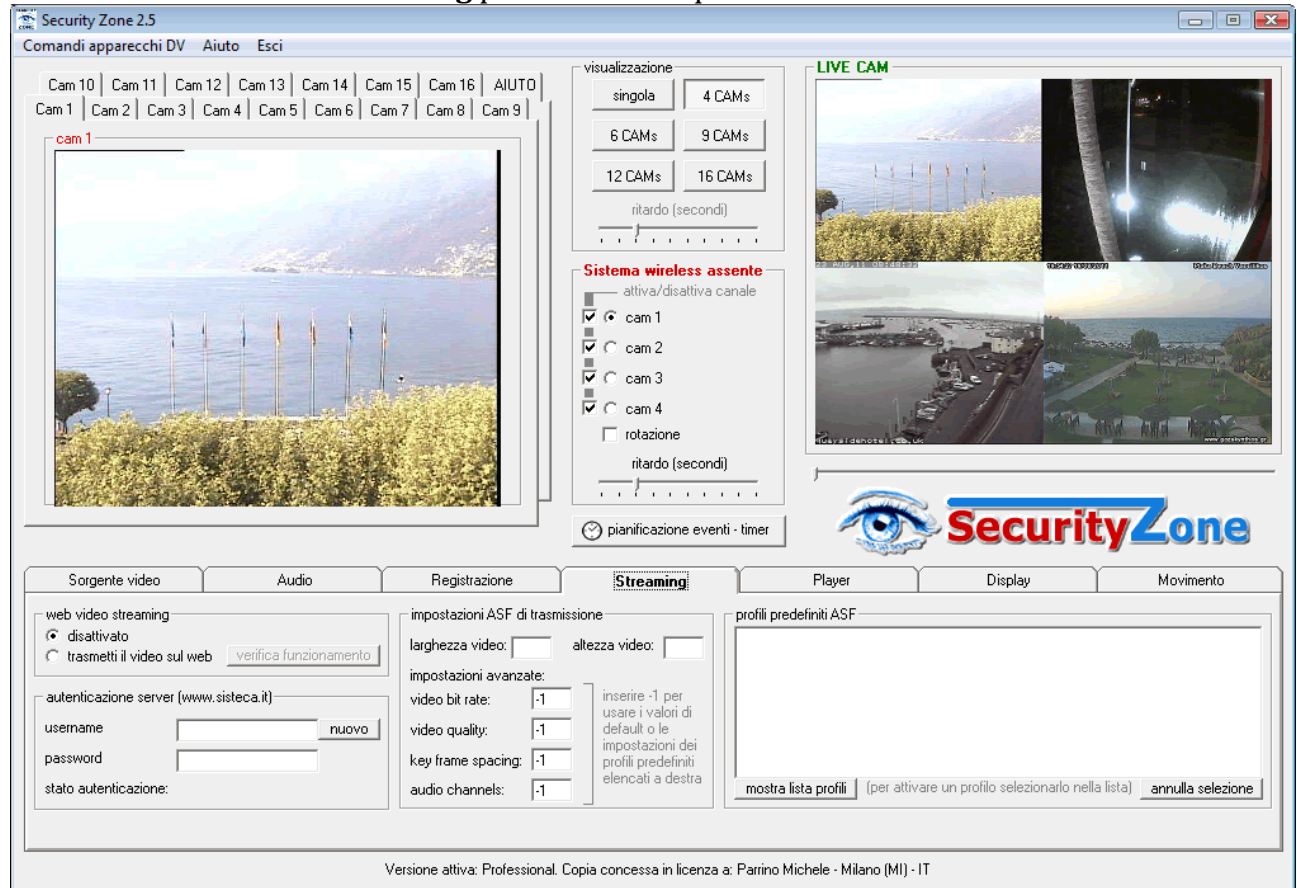
Facendo click sul canale video (CAMn) o sul canale unico LIVE CAM (in alto a destra) e poi sul pulsante con l'icona della macchina fotografica nel riquadro *controllo registrazione*, è possibile scattare dei fermo immagine in formato JPEG. Un messaggio di conferma segnalerà la posizione di memorizzazione dei fotogrammi catturati.

Le impostazioni di default contenute nella scheda **Registrazione** dopo l'installazione di Security Zone sono ottimizzate per ottenere la massima risoluzione video delle immagini registrate.

## Trasmissione delle immagini sul web (Web Video Streaming)

Questa funzionalità consente di trasmettere sul web le immagini delle telecamere visualizzate nella finestra LIVE CAM per la visualizzazione da remoto.

Fare click sulla scheda **Streaming** per accedere a questa funzione.



Il web video streaming torna di grande utilità quando si utilizzano periferiche video connesse al PC su porta USB o schede di acquisizione interne (slot PCI). Infatti questi tipi di periferica, per natura tecnica non possono essere raggiunte da remoto, cosa possibile con le periferiche di tipo IP.

Con il web video streaming Security Zone funge da "server" consentendo all'utente di connettersi al flusso video delle sue telecamere tramite web nei seguenti modi:

a) tramite la pagina <http://www.sisteca.it/login.asp>

b) tramite Windows Media Player

Con la modalità "a" occorre definire username e password cliccando sul pulsante *nuovo* nel riquadro *autenticazione server (www.sisteca.it)*. Occorrerà poi riportare username e password scelti negli appositi campi nel riquadro *autenticazione server (www.sisteca.it)*.

Con la modalità "b" bisogna aprire Windows Media Player sul PC remoto, fare click su *File* e poi *Apri URL* ed indicare l'indirizzo IP pubblico della connessione internet del PC server (dove è in funzione Security Zone) sulla porta numero 1000 (per es: <http://191.124.36.48:1000>). Per conoscere l'indirizzo IP pubblico del PC sul quale è in funzione Security Zone, aprire il browser internet e collegarsi alla pagina <http://www.sisteca.it/ip.asp>

Per avviare lo streaming:

- 1) avviare la visualizzazione delle telecamere come descritto nei precedenti paragrafi
- 2) fare click sul pulsante di opzione *trasmetti il video sul web* nel riquadro *web video streaming* nella scheda **Streaming**

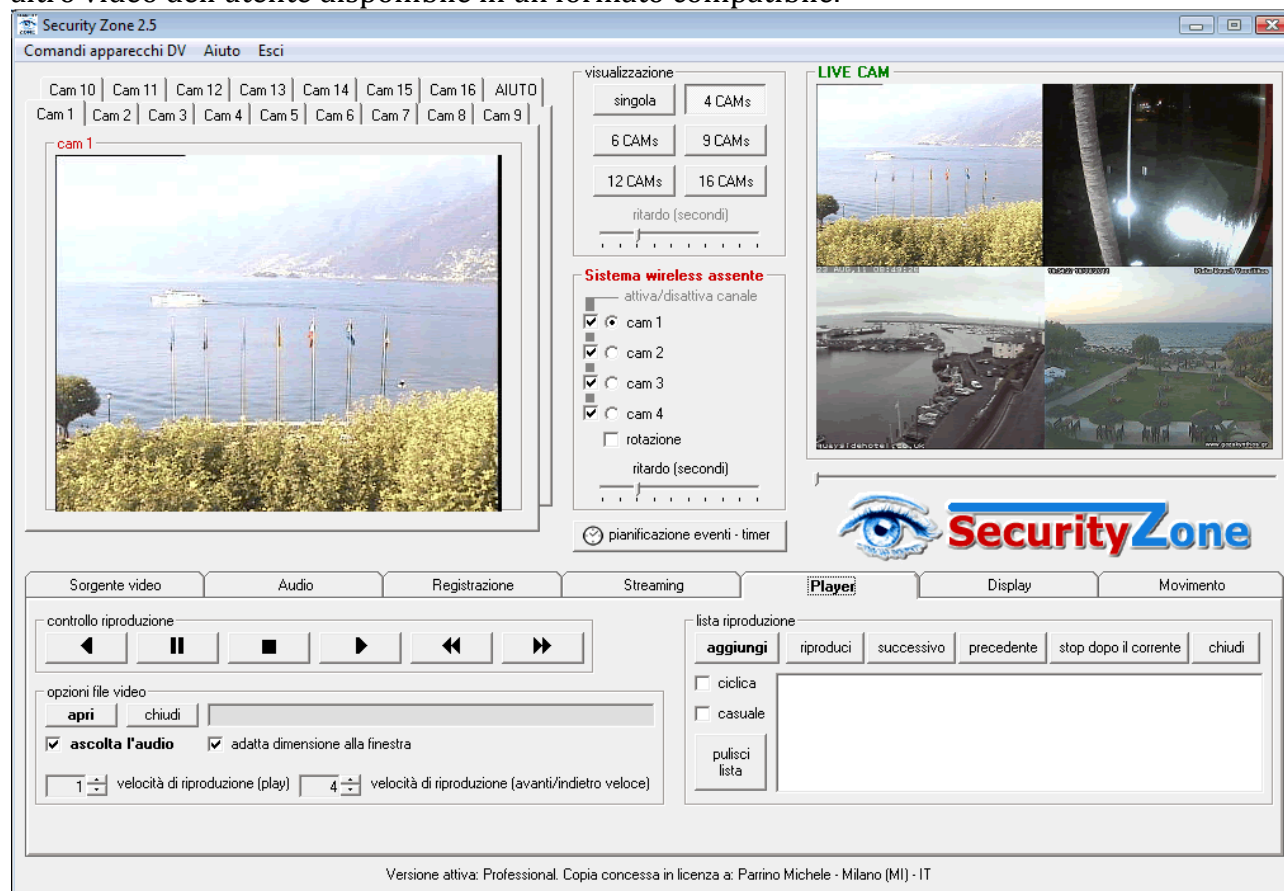
L'esito dell'avvio della trasmissione in streaming è indicato nel riquadro *autenticazione server* ([www.sisteca.it](http://www.sisteca.it)).

Per il corretto funzionamento della funzione web video streaming è necessario configurare il router ADSL al quale è collegato il PC "server". È necessario consentire l'accesso al PC server da remoto tramite la porta numero 1000.

In caso di difficoltà nella configurazione del router è possibile rivolgersi al servizio di assistenza tecnica acquistando il relativo pacchetto all'indirizzo <http://www.sisteca.it/cat043.asp>

## Visualizzazione dei video registrati (Player)

Cliccando sulla scheda **Player** è possibile visionare i video registrati con Security Zone ed ogni altro video dell'utente disponibile in un formato compatibile.

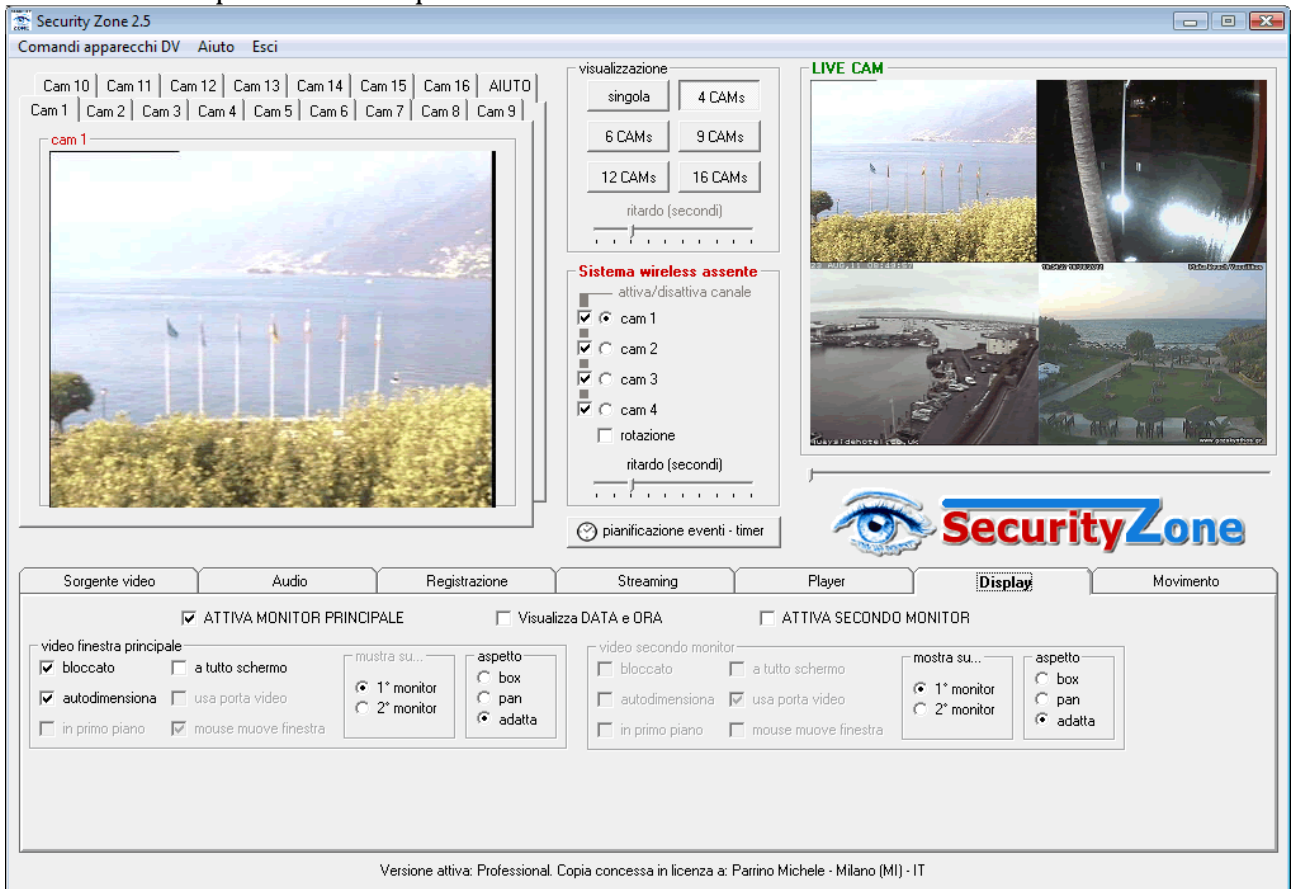


Per aprire un singolo file video fare click sul pulsante *apri* nel riquadro *opzioni file video* e servirsi dei pulsanti di controllo disponibili nel riquadro *controllo riproduzione*. Il video sarà immediatamente visualizzato nel riquadro LIVE CAM in alto a destra nella finestra principale di Security Zone.

Per impostare la visualizzazione *ciclica* o *casuale* di più file video, servirsi dei pulsanti e delle opzioni disponibili nel riquadro *lista riproduzione*.

## Opzioni di visualizzazione delle immagini live

Facendo click sulla scheda **Display** è possibile gestire diverse modalità di visualizzazione del flusso video disponibile nel riquadro LIVE CAM.



Security Zone gestisce un monitor principale ed un secondo monitor eventualmente connesso alla scheda video del PC, mettendo a disposizione dell'utente le stesse opzioni di visualizzazione.

Per attivare la visualizzazione delle immagini mettere la spunta sull'opzione **ATTIVA MONITOR PRINCIPALE** (o **ATTIVA SECONDO MONITOR**).

Nel riquadro *video finestra principale* sono disponibili le seguenti opzioni:

- ✓ **bloccato**  
consente di "distaccare" il video del riquadro LIVE CAM dalla finestra del software al fine di poter ridurre l'ingombro di Security Zone alla sola finestra del video per poter lavorare anche con altri applicativi a desktop sgombro
- ✓ **autodimensiona**  
consente di adattare automaticamente l'immagine della telecamera alle caratteristiche di risoluzione video del monitor in uso
- ✓ **in primo piano**  
consente di avere sempre in primo piano la finestra del video rispetto alle finestre di qualunque altro applicativo in uso; questa opzione funziona solo se viene attivata prima di togliere la spunta all'opzione *bloccato*
- ✓ **a tutto schermo**  
visualizza a tutto schermo le immagini contenute nel riquadro LIVE CAM; per uscire dalla modalità a schermo intero premere il tasto ESC sulla tastiera del PC e poi togliere la spunta a questa opzione
- ✓ **mouse muove finestra**

consente di spostare sul desktop la finestra del video utilizzando il mouse; questa opzione funziona quando viene tolta la spunta all'opzione *bloccato*

✓ *aspetto*

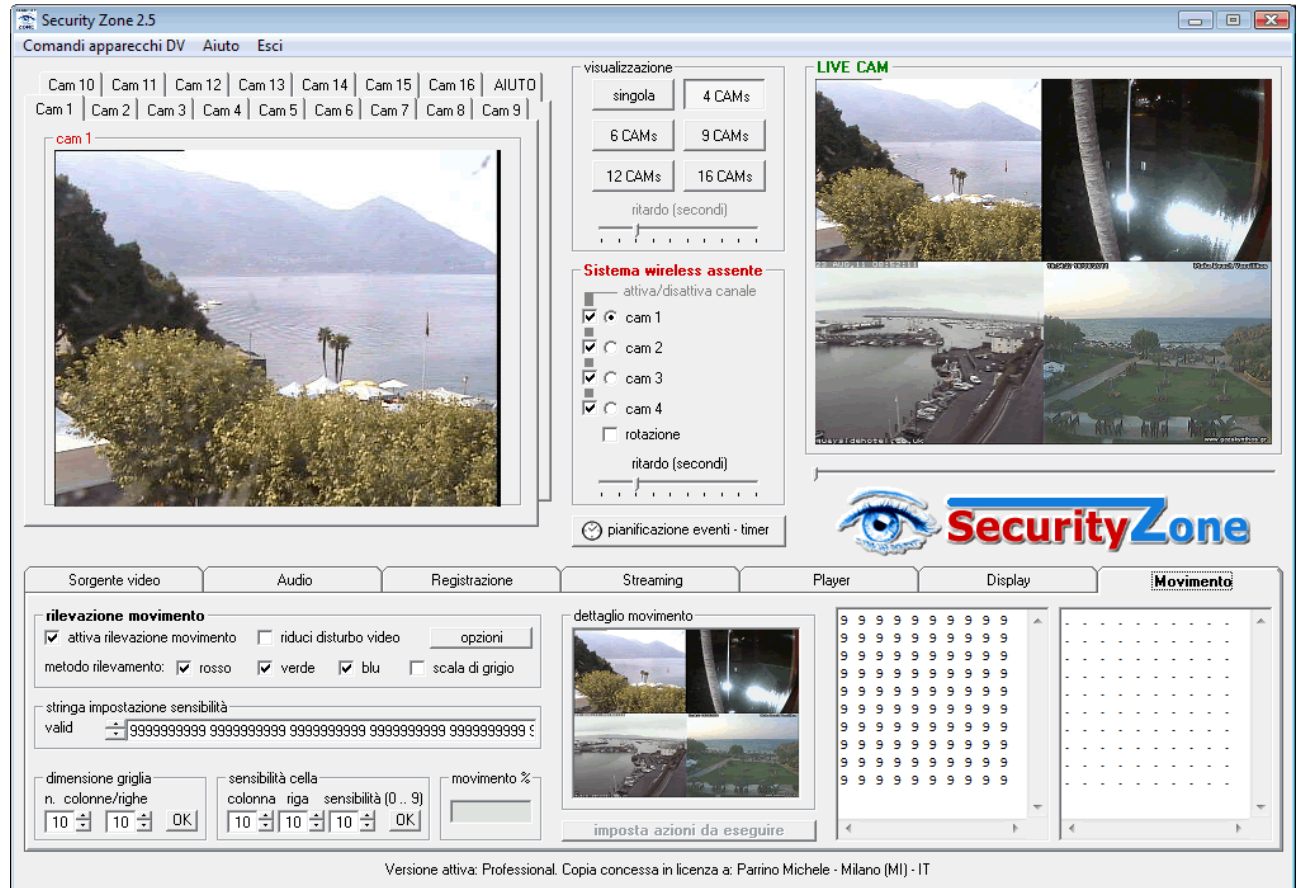
consente di scegliere se visualizzare le immagini nelle proporzioni del dispositivo video sorgente o se adattarle alle proporzioni disponibili con il monitor in uso

È possibile modificare l'aspetto del contenuto del riquadro LIVE CAM cliccando sui pulsanti contenuti nel riquadro *visualizzazione* (in alto al centro nella finestra principale del programma). Cliccando sul pulsante SINGOLA è possibile fissare il numero di secondi nella rotazione da una telecamera a quella successiva.

**Il riquadro di gestione del sistema wireless riguarda esclusivamente la gestione di dispositivi wireless su porta USB forniti da SISTECA.IT s.a.s.. Non si tratta quindi di un modulo generico per la gestione della rete Wi-Fi.**

## Rilevazione del movimento e azioni eseguibili (Motion Detection)

Security Zone è in grado di riconoscere il movimento e gestire azioni consequenziali programmate dall'utente. Per accedere alla gestione del *motion detection*, fare click sulla scheda **Movimento**.



Si consiglia di modificare le impostazioni relative alla gestione del movimento a telecamere connesse.

Per utilizzare la funzione di rilevazione del movimento occorre innanzitutto definire le azioni da eseguire in occasione dell'evento "movimento". Deselezionando l'opzione *attiva rilevazione movimento* nel riquadro *rilevazione movimento*, cliccare sul pulsante *imposta azioni da eseguire*. Sarà visualizzata la finestra delle impostazioni, nella quale è possibile impostare:

1) la percentuale di movimento al di sopra della quale Security Zone deve eseguire le azioni impostate

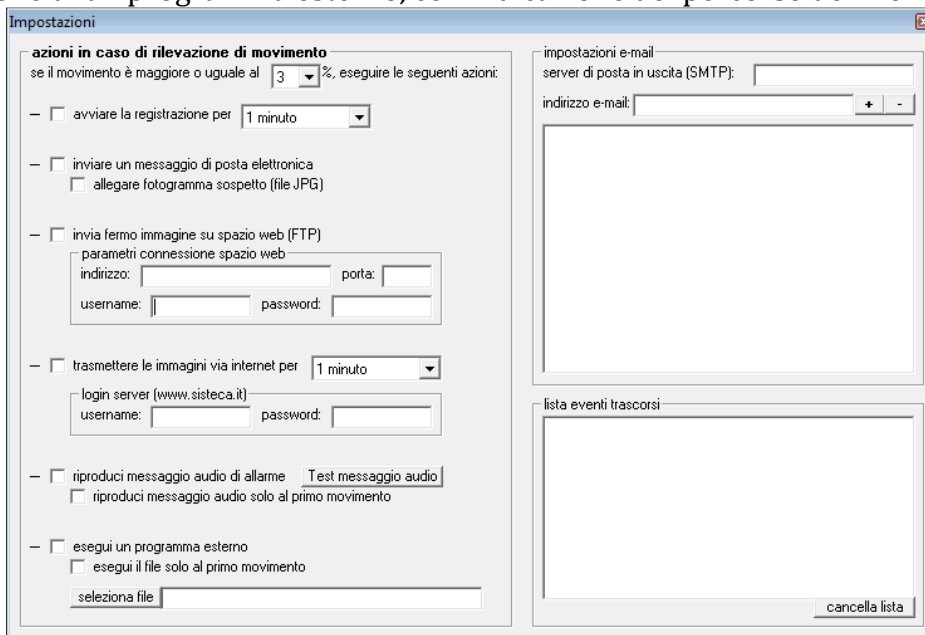
*Detta percentuale, solitamente va impostata generalmente con un valore compreso tra il 3 e il 5%. La percentuale di movimento gioca un ruolo determinante in simbiosi con la sensibilità del sistema (descritta più avanti). In caso di riprese in primissimo piano occorrerà impostare una percentuale di movimento maggiore. In caso di telecamere che riprendono vaste aree, la percentuale di movimento deve essere impostata a valori molto piccoli (anche il 1 o 2%).*

2) il tempo di registrazione delle immagini a partire dall'evento movimento

*Se ad esempio è stato impostato un tempo di registrazione di 1 minuto e prima dello scadere del minuto viene rilevato un ulteriore movimento, la registrazione viene prolungata per un minuto a partire dall'ultimo movimento rilevato. Praticamente:*

- alle ore 12:00.00 viene rilevato un movimento
- alle ore 12:00.00 parte la registrazione per 1 minuto
- alle ore 12:00.35 viene rilevato un secondo movimento
- alle ore 12:00.35 il timer ripartirà da 1 minuto proseguendo con la registrazione

- alle ore 12:01.35 la registrazione verrà interrotta
- 3) l'invio di messaggi di posta elettronica con o senza allegato fotogramma JPEG  
*L'invio delle e-mail da parte di Security Zone è subordinato alla corretta indicazione del server di posta in uscita (SMTP) e dell'indirizzo e-mail destinatario inseriti negli appositi campi nel riquadro impostazioni e-mail.*
- 4) l'upload dei fotogrammi catturati all'atto della rilevazione del movimento verso uno spazio web (occorre specificare i parametri di accesso allo spazio web negli appositi campi)
- 5) la trasmissione delle immagini via internet (web video streaming) con indicazione della durata, specificando username e password di accesso già configurati nella scheda **Streaming** nella finestra principale del programma
- 6) la riproduzione di un messaggio audio di allarme
- 7) l'esecuzione di un programma esterno, con indicazione del percorso del file



Tutte le azioni eseguite da Security Zone alla rilevazione del movimento vengono registrate e visualizzate nel riquadro *lista eventi trascorsi*. Cancellando questa lista tramite l'apposito pulsante, i dati non potranno essere recuperati.

A questo punto è possibile chiudere la finestra delle impostazioni confermando il salvataggio dei dati inseriti.

Nella scheda **Movimento** è necessario definire la sensibilità del sistema, espressa numericamente con valori compresi tra 0 (bassa sensibilità) e 9 (alta sensibilità). Mediamente un buon livello di sensibilità è dato da valori compresi tra 7 e 8. In presenza di telecamere con inquadrature ravvicinate occorrerà impostare valori di sensibilità più bassi. Modificando la *stringa impostazione sensibilità* varierà in modo uniforme tutta la griglia numerica visualizzata sulla destra. Mettendo un segno di spunta a *attiva rilevazione movimento* nel riquadro *rilevazione movimento*, è possibile cliccare sul pulsante *opzioni* nella scheda *rilevazione movimento* per visualizzare una finestra nella quale è possibile diversificare i valori di sensibilità di singole celle corrispondenti a certe parti dell'inquadratura della telecamera. Questa funzionalità è utile quando si vogliono escludere dalla rilevazione del movimento certe zone dell'area ripresa per le quali il movimento non risulta essere significativo (per es.: l'inquadratura di un albero mosso dal vento).

Prima di avviare la rilevazione del movimento selezionando *attiva rilevazione movimento* nel riquadro *rilevazione movimento*, selezionare il *metodo di rilevamento* mettendo una spunta alle voci *rosso*, *verde* e/o *blu*, in caso di telecamere a colori, e *scala di grigio* in caso di telecamere in bianco e nero.

Per ricevere notifiche via SMS all'atto della rilevazione del movimento procedere come segue:

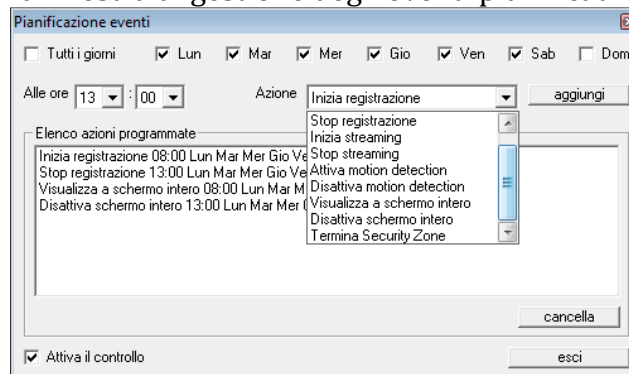
- 1) attivare una SIM card Vodafone
- 2) creare il proprio account e-mail con Vodafone
- 3) attivare la notifica SMS alla ricezione di nuove e-mail nelle impostazioni dell'account di posta creato
- 4) inserire l'indirizzo e-mail Vodafone come destinatario delle notifiche di Security Zone nella finestra *Impostazioni* accessibile cliccando sul pulsante *imposta azioni da eseguire* nella scheda **Movimento**.

Gli SMS ricevuti con Vodafone sono gratuiti.

Lo stesso servizio è disponibile con gli operatori Wind e Tim.

## Pianificazione eventi - Timer

Con il pulsante PIANIFICAZIONE EVENTI - TIMER, posto al centro della finestra principale del programma, si accede alla finestra di gestione degli eventi pianificati.



In questa finestra è possibile definire azioni temporizzate, selezionando per specifici giorni della settimana e a determinate ore l'azione da avviare o da interrompere dall'apposito elenco. È possibile:

- ✓ iniziare/interrompere la registrazione
- ✓ iniziare/interrompere lo streaming video
- ✓ attivare/disattivare il motion detection
- ✓ attivare/disattivare la visualizzazione a schermo intero
- ✓ chiudere Security Zone

L'avvio della registrazione e dello streaming sono gestibili dalla funzione "motion detection", per cui è possibile coordinare il timer con il motion detection impostando l'attivazione/disattivazione del motion detection ad una determinata ora, ottenendo l'effetto di far partire/interrompere la registrazione e/o lo streaming in caso di rilevazione di movimento a partire dall'orario impostato e nei giorni della settimana prestabiliti.

## Assistenza tecnica

Il servizio di assistenza tecnica software è gratuito e consente di risolvere i problemi di installazione ed esecuzione di Security Zone.

Non sono compresi nell'assistenza gli interventi per la risoluzione di problematiche relative alle periferiche audio e video connesse al PC, alla configurazione del router ADSL, alla connessione internet, per le quali occorre rivolgersi ai rispettivi produttori/rivenditori.

Per quanto di competenza del *servizio di assistenza tecnica gratuito*, è possibile rivolgersi a:

chi	quando
Tecnico Cell. 368 7487637	per la versione Free per un solo intervento e per le versioni Home e Professional nei <b>primi 30 gg</b> dall'attivazione
Skype chat utente: SISTECA.IT	
Windows Live Messenger utente: info@sisteca.it	
Forum on-line <a href="http://www.sisteca.it/forum/">http://www.sisteca.it/forum/</a>	sempre
Modulo richiesta assistenza <a href="http://www.sisteca.it/assist.asp">http://www.sisteca.it/assist.asp</a>	sempre
E-mail <a href="mailto:help@sisteca.it">help@sisteca.it</a>	sempre

Per gli interventi non compresi nel servizio di assistenza tecnica gratuito consultare la pagina  
<http://www.sisteca.it/cat043.asp>

Per ogni ulteriore informazione e notizie aggiornate visitare il sito internet ufficiale all'indirizzo <http://www.sisteca.it>